

# 金笛 GSM/GPRS/CDMA 猫池 用户手册



金笛无线

[www.sendsms.cn](http://www.sendsms.cn)

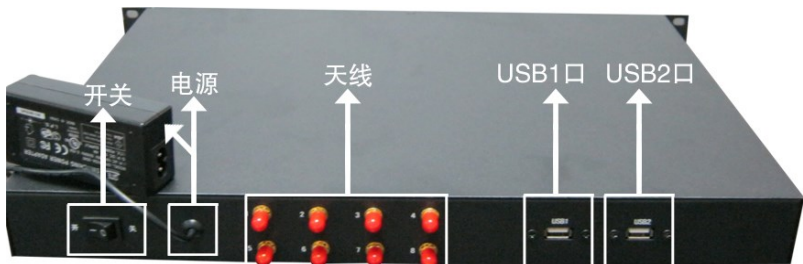
北京春笛网络信息技术服务有限公司  
版权所有

# 目 录

## 金笛 USB MODEM 猫池 (MU-106)



正板接口



背板接口

## (一)装箱清单

序号	名称	数量
1	金笛 GSM/GPRS/CDMA Modem 池 1U 机架式 USB MODEM（简称：猫池）	1 台
2	SMA 天线（吸盘或短棒选一）	8 根*（条）
3	USB 数据延长线	1 条*
4	250V 电源线	1 条
5	软件光盘（金笛软件光盘 USB 驱动）	一张
6	用户使用说明书	一本
7	加密狗	可选购

## (二) 技术规格

内置 8 个通道，可插入 8 张 SIM 卡

波特率：300-115200bits/s

支持 EGSM900/GSM1800 双频

环境温度范围为：-20°C 到+65°C

根据 GSM11.10 协议标准，

接口 USB

标准 GSM AT 指令

传输速度 19200-115200

输入电源 250V 50HZ

每通道短信传输平均值：6 秒/条（号码正确、信号良好），  
一个小时八通道同时可以发送 4800 条。

尺寸 440 x 180 x 45 (mm)

## (三) 安装步骤

将 1U 机架 USB 猫池固定在机架上。安装天线、最后接通电源。此处详细步骤可以参考串口猫池及网口猫池。

## 1、安装 SIM 卡

用曲别针或其他工具（如：钥匙）顶短信猫 SIM 卡旁边的黄色按钮。设备会弹出 SIM 卡托盘。将 SIM 卡放入托盘，有金属一面向上，放入 SIM 卡，再慢慢将卡托插回去。

注意：

（1）此设备 SIM 卡是朝上状态（注意方向，金属面朝上），所以在插卡里要小心，以防卡掉到卡槽里；

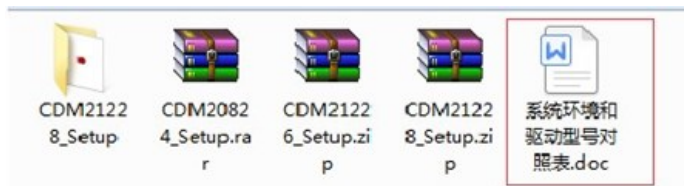
（2）弹出 SIM 卡托盘的黄色按钮切勿用圆珠笔或带颜色的工具顶，一旦设备留有很难清除的印迹，设备将无法调换，只能做维修处理。

SIM 卡安装完毕，打开电源，插入 USB 延长线到设备 USB1 口上，8 个 LED 灯常亮，待灯开始闪烁时，说明寻网成功，即无线 MODEM 池进入正常工作状态。

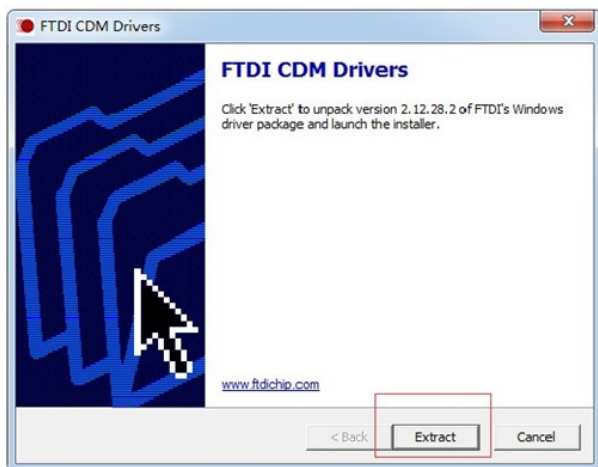
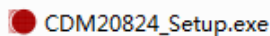
有一点需要注意，USB MODEM 安装 SIM 卡时，安装方法正好和串口、网口猫池插法正好相反，串口、网口 SIM 卡插入方向是金属面朝下。

## 2、安装 USB 驱动

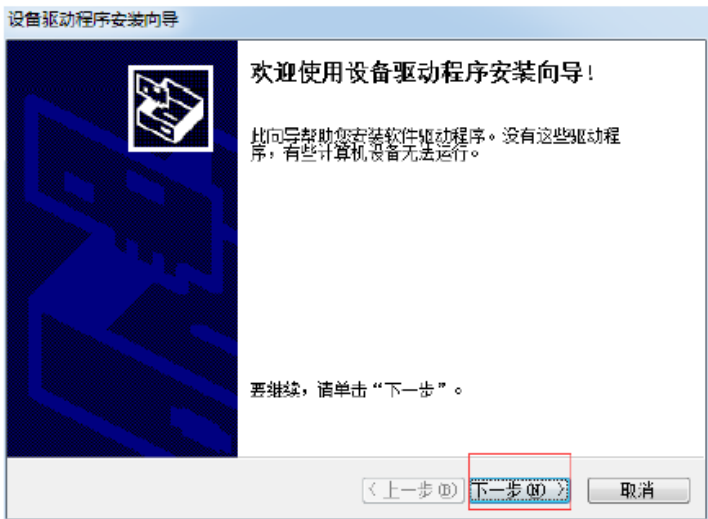
2.1 在光盘资料里找到安装驱动，根据《系统环境和驱动型号对照表》选择对应的驱动安装包进行解压。



2.2 解压完成后双击 EXE 文件  
然后按照页面提示点击 Extract

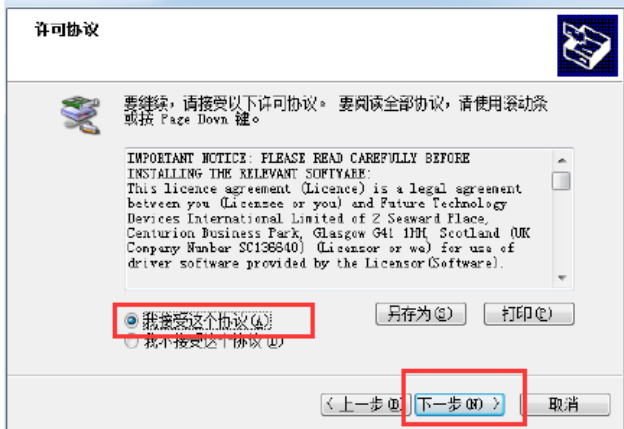


### 2.3 等待进度条走完后选择“下一步”：



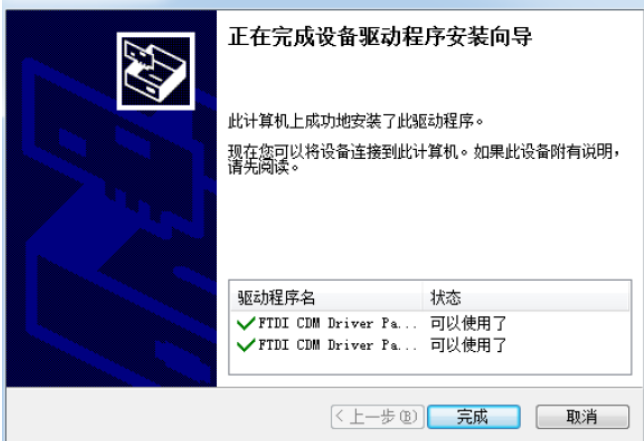
### 2.4 根据提示选中“我接受这个协议”然后单击“下一步”

## 设备驱动程序安装向导



2.5 如图所示显示安装完成以后, 直接点击“完成”即可。

## 设备驱动程序安装向导





此时我的电脑-属性-硬件-设备管理器-端口,可以看到8个COM口,说明驱动已经安装成功。



至此, USB MODEM 池硬件和驱动全部安装完成。

### 3、测试

当完成以上操作后,您就直接可以打开超级终端,以 9600 波特率或者 115200 波特率连接一个 COM 口,输入 `ati3`,看是否可以正确返回设备信息。具体超级终端的用法,请参考串口或网口猫池部分。

## 四、常见故障及解决办法

问：为什么猫池 LED 灯常亮？

答：没有放入 SIM 卡的时候，设备灯都是常亮的。插好 SIM 卡，请您等十几秒，看它会闪吗？如果还是常亮，请确认一下天线是否正确连接，如果天线连接正确，请确认 SIM 卡是否正常有效。

问：为什么拿到你们的 Modem 池时，LED 灯有不亮的？

答：如果所有的 LED 灯都不亮，请您查看是否接好电源，如果有个别不亮，请您和我们取得联系，由我们公司技术支持协助解决。

问：为什么设备灯也闪，硬件安装没问题，就是发不出信息呢？

答：

可能一：SIM 卡欠费。更换 SIM 卡。

可能二：用超级终端，AT+CSQ 命令检测信号值，如果低于 14，说明 GSM 或 CDMA 网络信号值偏低，调整天线角度，或跟换天线。

可能三：如果您用的是 RJ45 的 MODEM 池，那么如果网络故障的话，也是不能正常发短信的。

可能四：波特率设置不当。设备出厂默认波特率是 9600 或者 115200，某些短信管理软件需要手工配置连接波特率，才可以正常连接到设备。

可能五：串口号（COM）选择不对。在操作系统上的每个 COM 口对应猫池的物理串口，有时候会因为数据线序连接顺序不一致造成 COM 口与实际物理串口不一致。重新按照线序编号连接 RS232 串口线和串口延长线。

**问：如果使用您们 RS232 Modem 池想用在服务器上，那你们的这种 PCI 扩展卡可以用吗？**

答：我们这个 PCI 扩展卡只能用在普通的 PC 机上，就是普通的 PCI 接口。如果你们用在服务器上，就看你们服务器支持什么接口的插槽，如 PCI-E，或 PCI-X，这样按照你们自己的服务而定合适的扩展卡，如 IBM X3610 2U,可用选用 MOXA CP-168EL。现在大部分服务器都有 PCI-E 插槽。

**问：如果使用您们 USB Modem 池想在现使用的设备上增加一台 MODEM 可以吗？**

答：可以的。USB Modem 池后面有两个 USB 口，这个就可以扩展另一台 USB Modem 池使用，从而实现 16 口 MODEM 操作。

注意事项：

- 1、如果您买的猫池是 GSM / GPRS 池，只能选择 GSM 网络的 SIM 卡，插入 CDMA 网络的 SIM 卡将无法识别。如果您购买的是 CDMA 池，也只能用 CDMA 网络的 SIM 卡。
- 2、一定要在断电的情况下插拔 SIM 卡。未插卡加电时 Modem 灯常亮，插入 SIM 卡大约 10 秒~30 秒找到网络后灯开始闪烁，此时寻网成功，进入待机状态。

## 四、软件安装使用简要说明

以下三款软件非标准配置，可以根据需要选择购买。

### （一）金笛短信群发机器人（V2008）

金笛短信群发机器人是面向广大企事业单位开发的短信群发软件，它使企业可以充分利用移动（或联通）公司提供的手机短信服务功能，来发布各种企业相关信息。可完成短信息群组发送(如短信广告、客户联络、新产品发布通知)、分组发送(如会议通知、紧急通知)、定时群发（如提醒短信、恭贺短信、祝福短信）、以及接收工作情况汇报短信等等，从而达到提高办公效率、降低办公成本的目的。



主要功能:

- 1、支持定时短信发送
- 2、支持 Wap Push 短信的发送
- 3、支持向小灵通号码发送短信
- 4、实时接收短信, 读取 SIM 卡中已有短信
- 5、可搜索某一城市所有的或指定号段区域的手机号码
- 6、可自动按号码段群发
- 7、自动完成短信设备的搜索、配置
- 8、支持多串口、多线程同步发送, 使发送速度可快可慢
- 9、支持手机号码批量导入

- 10、 支持发送成功失败记录查看和分别导出
- 11、 支持批量给不同手机号码发送不同内容的短信

## （二）短信服务中间件

### 1、产品目标

在企事业单位现有的办公系统或者业务系统中，在最短的时间内，用最简单的方式，嵌入短信服务功能。

具体来说：

- 1) 在企事业单位办公系统或业务流程中嵌入短信服务，实现短信通知、短信提醒、短信客服、短信互动、客户关怀、售后服务等功能；
- 2) 机房设备、仪器仪表等设备远程短信监控和报警功能；
- 3) 远程数据传输。

越来越多的系统集成商和软件开发商面临扩展短信功能模块的需求，金笛短信服务中间件的目标就是为系统集成商和软件开发商，利用短信服务中间件的优势在于：

- 1) 提供最迅捷方便的短信扩展支持，减少开发工作量，降低开发成本；
- 2) 提供稳定的后台短信服务，减少系统扩展短信功能的带来的风险；

- 3) 支持各种开发语言，支持分布式跨平台操作能力。

## 2、简要说明

- 1) 金笛短信服务中间件向客户系统公开四个共享数据库表：  
待发送任务表 (T\_SendTask)、已发送记录表 (T\_SentRecord)、接收记录表。(T\_RecRecord)、事件日志记录表(T\_EventLog)；
- 2) 客户系统需发送短信时，只需将接收手机号、发送内容、发送优先级、发送时间等信息写入“待发送任务表”；
- 3) 金笛短信服务中间件会自动定时轮询“待发送任务表”，自动将短信发送出去，针对每一个发送目标及拆分后的短信生成发送结果记录并写入“发已发送记录表”，客户系统可查询最终的发送状态；
- 4) 金笛短信服务中间件会自动接收回复的短信，并将其写入“接收记录表”，客户系统可以定时读取收到的短信进行处理；
- 5) 金笛短信服务中间件将产生的日志信息写入“日志记录表”，客户系统可随时根据日志信息获得系统运行状态。

## 3、技术特点

- 1) 基于 C、C++ 语言开发，运行效率高，可运行在 win2000、2003、XP、Vista、2008 系列操作系统上；

- 2) 采用 ODBC 连接，支持大、中、小型主流数据库如：SQL SERVER、ORACLE、DB2、MySQL、PostgreSQL、Access 等，并可根据客户的需求支持其它类型数据库；
- 3) 提供多种接口方式，包括数据库接口及 COM 组件接口（支持多种事件），方便企业其他业务系统拓展短信功能；
- 4) 支持多目标号码群发及超长内容发送，接收到的短信支持自动转发、自动回复功能；
- 5) 提供以 WINDOWS 后台系统服务的方式运行，机器重启后自动启动短信服务，无需人工干预启动；
- 6) 采用数据库接口，用户系统、数据库服务器、金笛短信服务器可分开部署，可有效避免互相影响；
- 7) 最大可同时支持 128 个短信猫设备并联，发送量大时服务可自动负载平衡；
- 8) 支持发送队列、优先级机制、支持短信签名，可发送普通短信及 WAP PUSH。

### （三）金笛短信二次开发包

金笛短信开发包提供各种语言和开发工具版本，可以帮客户根据需要灵活方便地进行二次开发，快速构建企事业单位的无线短信中心服务系统，或者集成到 OA、CRM、PDM、ERP、MIS 等信息化系统及协同应用系统、邮件系统中，将这些系统的信息即时传递到每个员工、合作伙伴及客户的手机上。



## 1、OCX、DLL

OCX 控件名称: JindiSMSControl.ocx

DLL 动态库名称: JindiSMSApi.dll

产品功能:

- a) 支持短信发送和短信接收。
- b) 支持呼叫转移。
- c) 支持超长短信。
- d) 支持闪信。
- e) 支持 WAP PUSH 发送。
- f) 支持状态报告。
- g) 支持同步方式，异步方式发送。
- h) 支持读取短信自动删除功能。
- i) 支持全英文发送及优先发送。
- j) 支持 GSM / GPRS / CDMA MODEM。

**注意事项:**

使用时需要把 SmsCore.dll 和 DBEngine.dll 署时在同一目录。DLL 和 OCX 分别有开发例子 DEMO 程序，如下图所示。

金笛短信 DLL 模块二次开发功能演示:

金笛短信DLL模块二次开发功能演示

同步工作模式  
 读取短信后自动从SIM卡删除

AT指令超时:  秒

COM端口:

波特率:

请求状态报告  发送全英文短信  
 长短信拆分发送  发送闪信

优先级:  有效期:  分钟

短信签名:

发送目标:

发送内容或主题:

金笛短信二次开发包DLL

发送URL地址:

设备名称:

设备版本:

设备IMEI:

设备型号:

信号强度:  SIM卡号:

短信中心:

短信数量:

短信序号:

AT命令:

呼叫转移号码:

金笛短信 OCX 控件二次开发功能演示:

金笛短信OCX控件二次开发功能演示

同步工作模式  
 读取短信后自动删除  
 AT指令超时: 15 秒  
 COM端口: COM1  
 波特率: 115200 设置波特率  
 打开端口 关闭端口  
 请求状态报告  发送全英文短信  
 长短信拆分发送  发送闪信  
 优先级: 16 有效期: 1440 分钟  
 短信签名: [金笛短信]:  
 发送目标: 13801019694  
 发送内容或主题 发送文字短信  
 金笛短信二次开发包OCX  
 发送URL地址 发送WAP PUSH  
 http://www.sendsms.cn  
 呼叫转移号码:

设备名称: WAVECOM MODEM 获取属性  
 设备版本: 641b09gg Q2403A 1320676 061804 14:38  
 设备IMEI: 355211010252397  
 设备型号: MULTIBAND 900E 1800  
 信号强度: 27 SIM卡号: 460023541013693  
 短信中心: 13800531500 设置短信中心  
 短信数量: 获取数量 清空SIM卡短信  
 短信序号: 1 读取此序号短信 删除此序号短信  
 AT命令: AT+CMGL="1" 执行AT命令

## 2、C# SDK (.NET)

### 功能简介:

- a) 支持多通道短信发送和短信接收。
- b) 支持超长短信。
- c) 支持闪信。
- d) 支持 WAP PUSH 发送。
- e) 支持状态报告。
- f) 支持设备状态显示。

### 开发包安装使用说明：

JDSMS.NET 开发包主要用于演示如何在 .NET 平台上用 C# 通过 GSM 设备实现短信收发。安装完毕 GSM 设备后，要通过超级终端了解所使用的端口号和波特率。开发包中短信收发例程中使用的端口号是 COM1，波特率是 115200。如果您使用的不是这个，请注意修改。

开发包解压缩之后，在 JDSMS.NET 目录下有 2 个文件夹：

- 1、 **Modem**： 主要实现短信接收和发送。
  - a) ReadMessages 读取并显示 GSM 设备收到的短信
  - b) SendMessage 发送短信
- 2、 **Test**： 实现短信模拟收发测试。如果您还没有购买 GSM 设备，可以用 test.exe 测试平台兼容性。

### 3、J A V A S D K

JindiSMS for Java 是用 JAVA 控制 GSM Modem 实现短信收发功能的开发包。利用 JindiSMS 可以实现跨平台的短信发送，目前支持 windowsXP、2000、2003 等操作系统。是实现业务系统和短信系统嫁接的理想工具。

#### 产品功能:

- 1) 目前主要支持 Wavecom 系列和 Simemens 系列产品，M1206B, M1306B, WMOD2 Wismo; MC35i, M35, M50, M65, C45, TC35i, C65
- 2) 同时支持 PDU 和 TEXT 协议
- 3) 支持短信发送和短信接收
- 4) 支持 7bit, 8bit and UCS2 (Unicode) 短信编码格式
- 5) 支持超长短信
- 6) 支持闪信
- 7) 支持 WAP PUSH 发送
- 8) 支持 状态报告
- 9) 支持 GSM Modem 设备状态显示

#### 产品特点:

- 1) 可同时支持多个不同或者相同 GSM Modem 设备，在多个设备之间可以自动均衡路由发送
- 2) 支持短信优先级设定
- 3) 通过短信队列支持同步、异步接收短信
- 4) 通过短信队列支持同步、异步发送短信

### 安装步骤:

- 1) 解压缩 JindiSMS-v3.1.zip
- 2) 把 jar 目录下的文件包全部复制到 jdk1.4.2\jre\lib\ext 目录下
- 3) 把 lib 目录下的文件 win32comm.dll 复制到 jdk1.4.2\jre\bin 目录下
- 4) 把 lib 目录下的文件 javax.comm.properties 复制到 jdk1.4.2\jre\lib 目录下
- 5) 在系统环境变量中设置 PATH 路径，加入 jdk1.4.2\bin
- 6) 运行端口测试程序
- 7) 运行短信发送例程
- 8) 运行短信接收例程

### 备注:

感谢您选购金笛产品。本手册因印刷周期等原因，对产品的升级变化不能及时反映，敬请体谅。