

社保卡短信平台告警方案

社保卡项目背景：

在需求调研时了解到，跟社保卡相关的软件系统有近 10 个，都需要通过短信发送告警短信。短信平台需要满足以下几点：

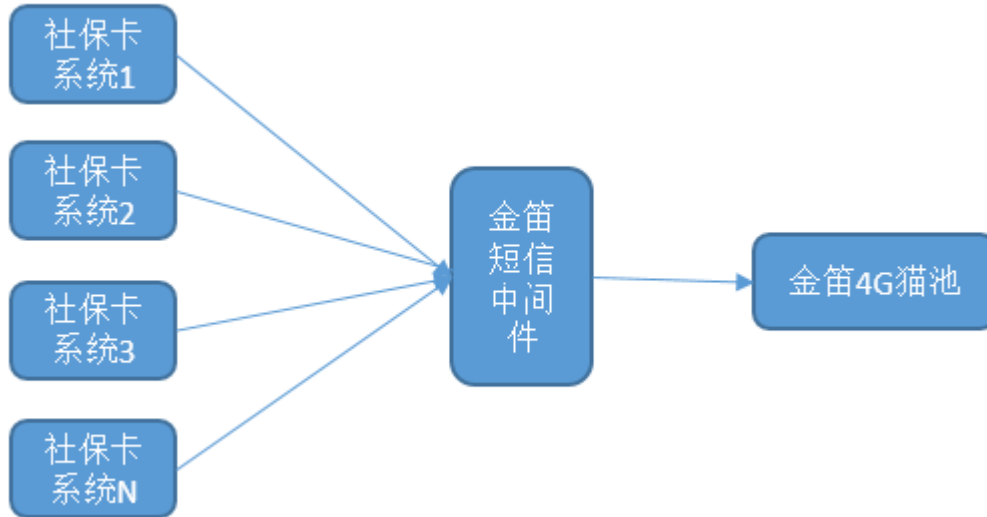
- 1、支持 HTTP 接口调用发送短信；
- 2、支持 4G 短信模块；
- 3、通过硬件设备发送，设备支持网口接入。

金笛对应方案：

针对客户需求，我们提供金笛网口 4 口 4G 全网通猫池+金笛 web 短信中间件方案，可以满足客户提出的 3 点要求。该软硬件组合有如下优点：

- 1、4 口设备可以同时插 4 张卡，同时发送，可以加快发送速度，同时避免单张卡引起的欠费等问题；
- 2、网口设备，直接连接到客户局域网络的交换机上，通过软件接口，多个系统可以共享使用，降低硬件成本和维护费用；
- 3、4G 全网通模块支持移动、电信、联通三大运营商，4G 信号覆盖比较全，不用担心信号问题；
- 4、通过金笛 web 中间件 HTTP 接口调用，可以实现跨平台，跨网段发送，接口简单灵活，调用方便。

系统架构：



实施步骤：

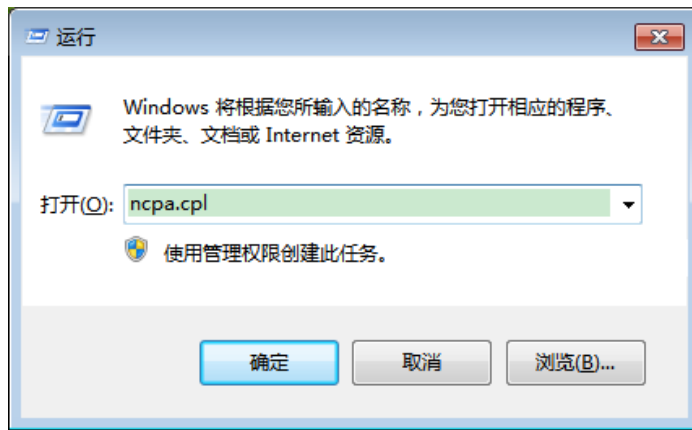
准备工作：使用网口猫池前，先准备一台笔记本，一根网线，和 SIM 卡以及网络管理员分配的 IP 地址，子网掩码，网关地址等信息。默认出厂的网口猫池 IP 地址为：192.168.0.233。

操作说明：将 SIM 卡先放入网口猫池中，并插上天线和电源设备，插入完毕后即可启动网口猫池。启动过程需要先观察设备后面的（红，黄，绿）三个指示灯是否已经常亮，若常亮则表示设备已启动。确认设备启动后设备前的已插入 SIM 卡旁的指示灯是否闪烁，闪烁则表示设备已经检测到 SIM 卡，此时即可将网线两头分别连接笔记本和网口猫池，连接完毕后配置相同网段。

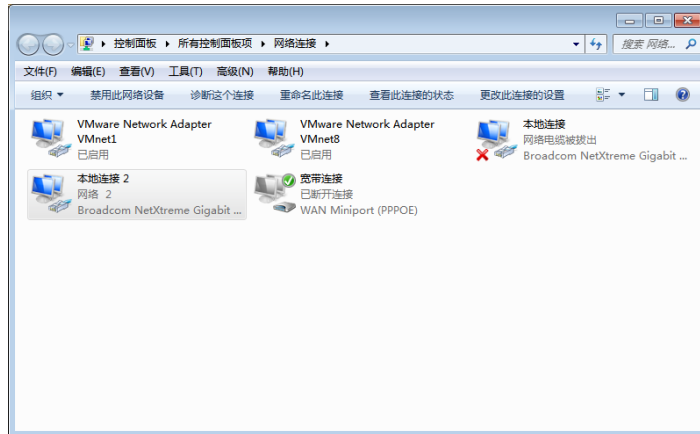
一．配置笔记本和网口猫池为相同网段：

按 win+R 打开运行——》输入 ncpa.cpl——》回车——》找到本地连接——》右键属性——》点击 Internet 协议版本 4 (TCP/IPv4) ——》输入相同网段 ip 地址——》确认——按 win+R——》输入 cmd——》ping 网口猫池的 IP 地址。

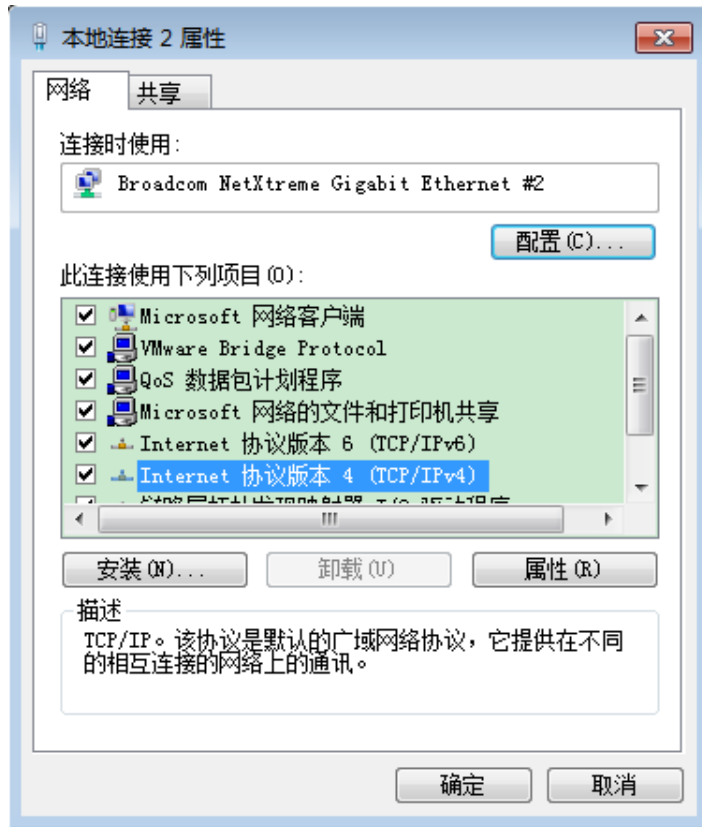
(1) .



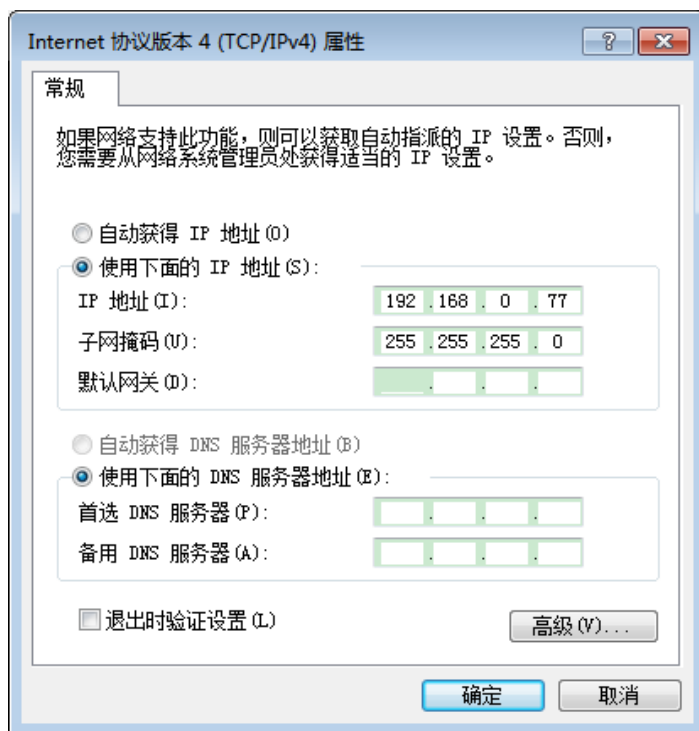
(2) .



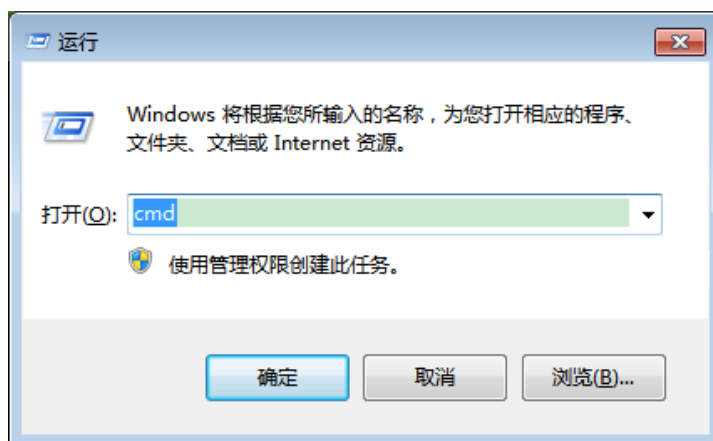
(3) .



(4) .



(5) .



(6) .

```
管理员: C:\Windows\system32\cmd.exe
Microsoft Windows [版本 6.1.7601]
版权所有 (c) 2009 Microsoft Corporation。保留所有权利。

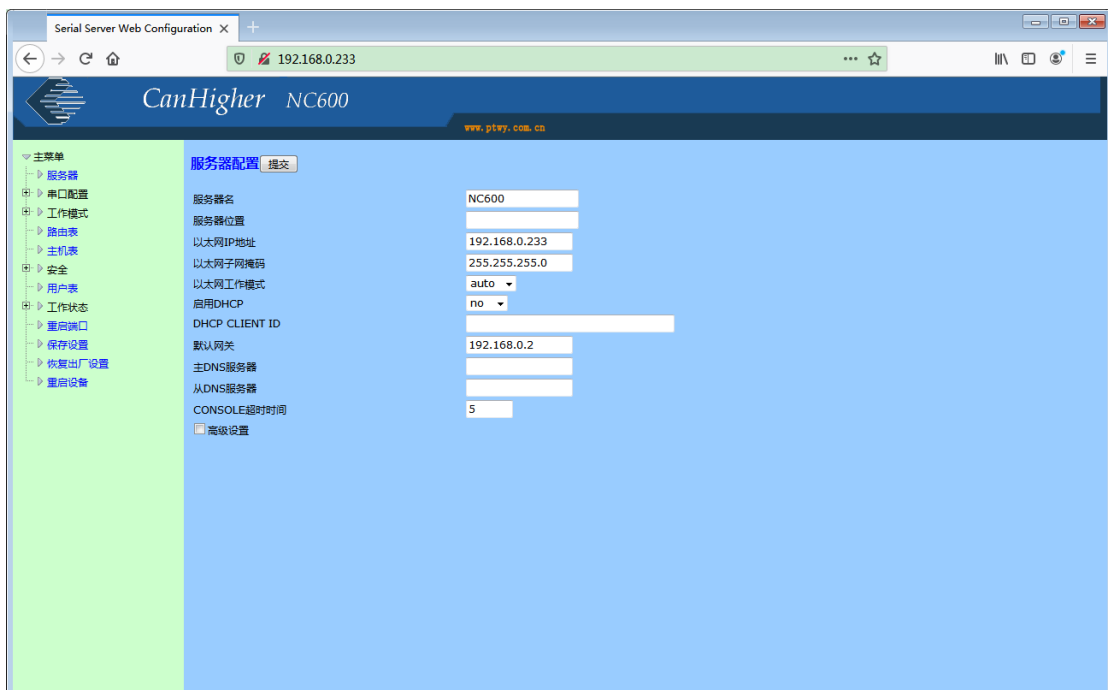
C:\Users\Administrator>ping 192.168.0.233

正在 Ping 192.168.0.233 具有 32 字节的数据:
来自 192.168.0.233 的回复: 字节=32 时间<1ms TTL=128
来自 192.168.0.233 的回复: 字节=32 时间<1ms TTL=128
来自 192.168.0.233 的回复: 字节=32 时间<1ms TTL=128
来自 192.168.0.233 的回复: 字节=32 时间<1ms TTL=128

192.168.0.233 的 Ping 统计信息:
    数据包: 已发送 = 4, 已接收 = 4, 丢失 = 0 (0% 丢失),
    往返行程的估计时间(以毫秒为单位):
        最短 = 0ms, 最长 = 0ms, 平均 = 0ms

C:\Users\Administrator>
```

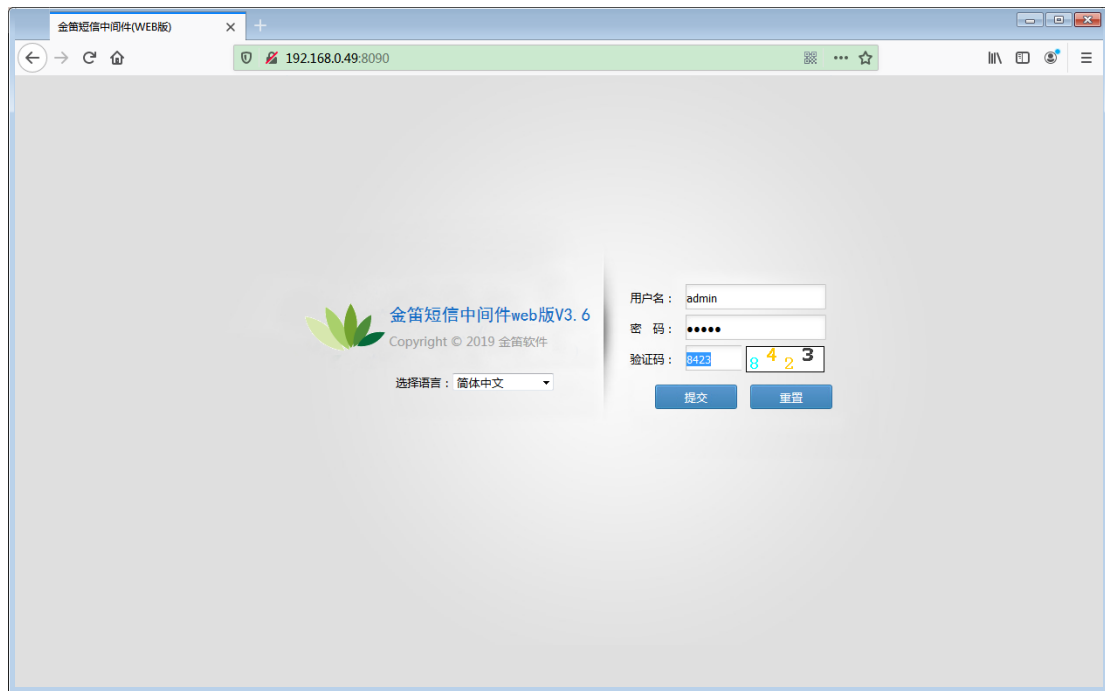
二. 通过浏览器修改默认网口猫池 IP 地址:



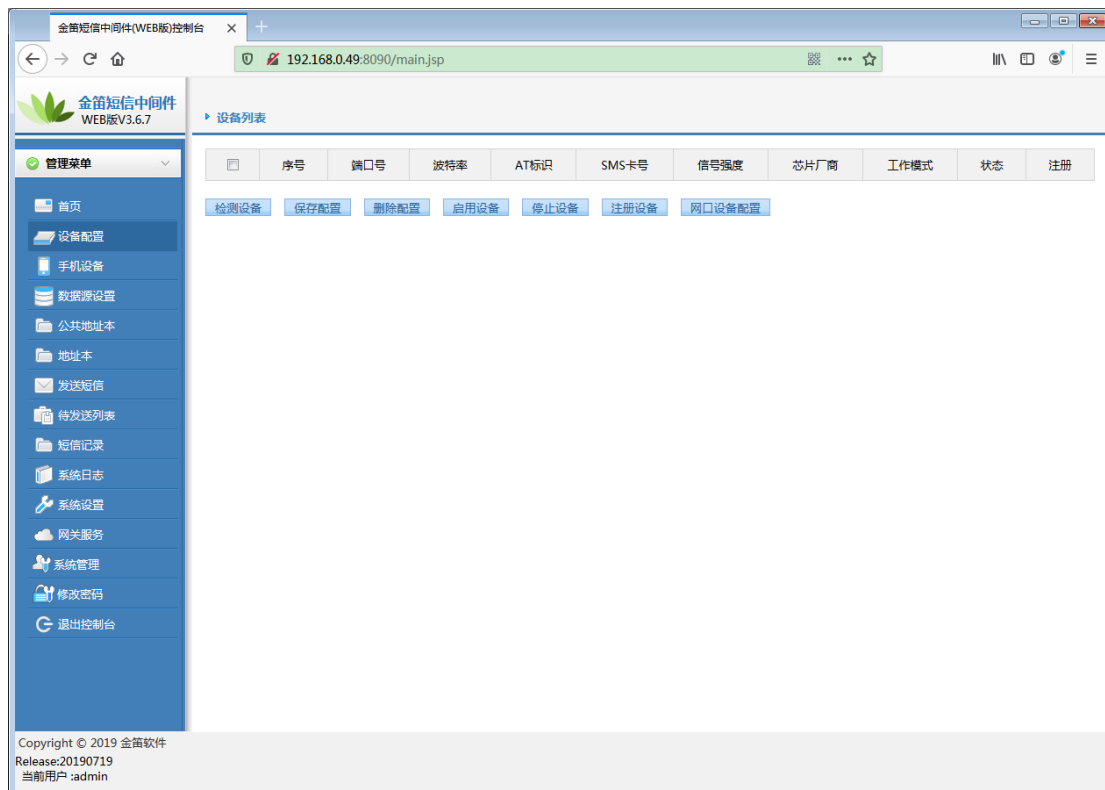
在【以太网 IP 地址】填入要修改的 IP 地址，点击上方【提交】按钮，提交成功后点击左下方的【保存配置】，再点击【保存】。修改完毕后将猫池连接到内网交换机。

三. 配置 web 中间件检查网口猫池:

1. 访问 web 中间件默认用户和密码：admin。



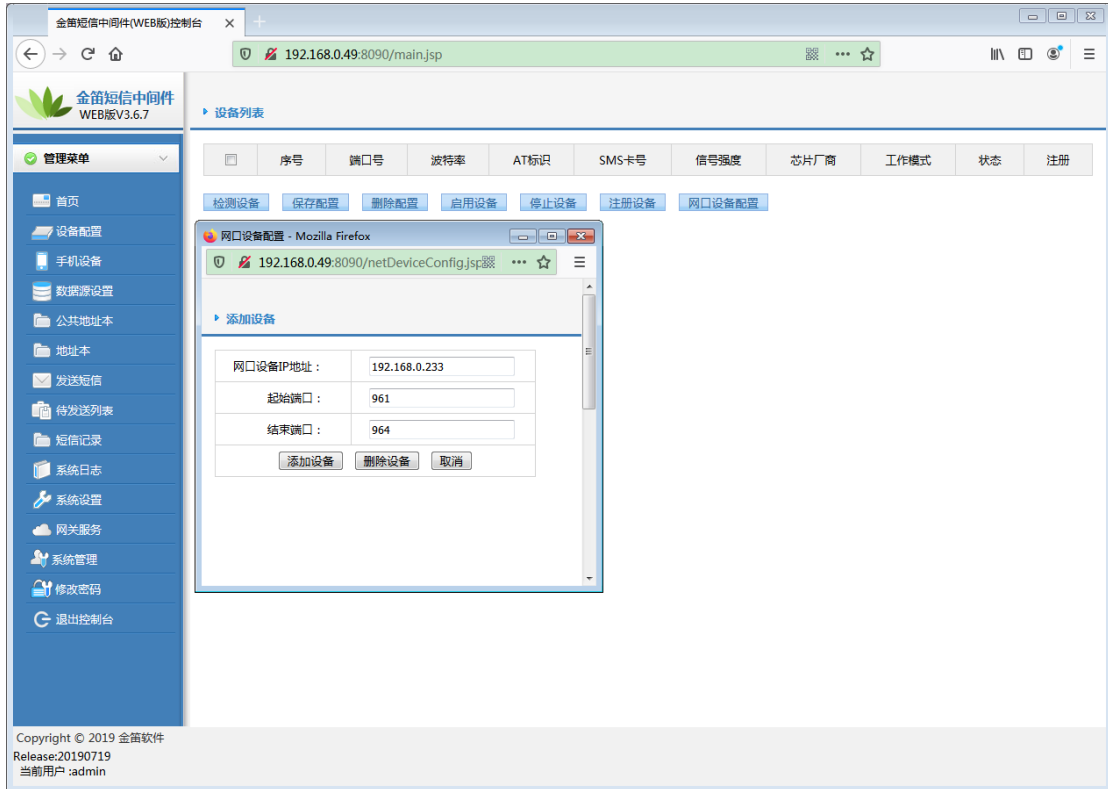
2. 在【设备配置】中点击最右侧【网口设备配置】按钮



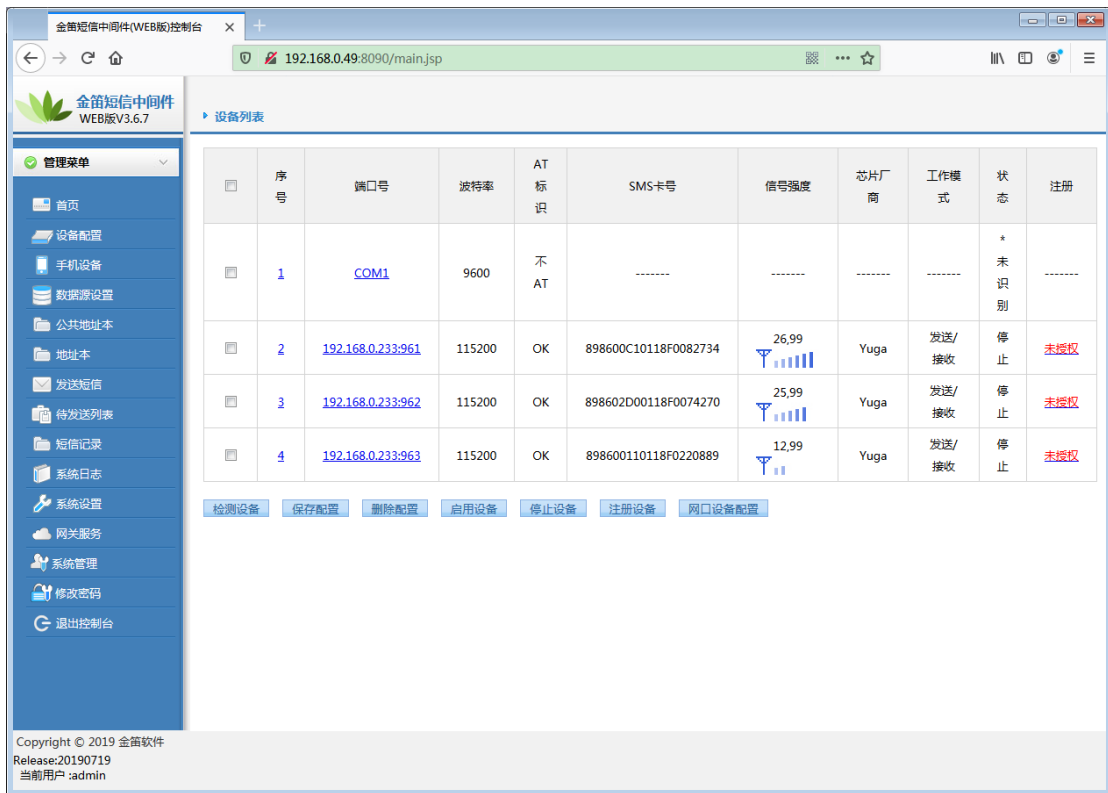
3. 输入网口设备 IP 地址和起始端口，结束端口，点击【添加设备】。

注意：4 口网口猫池：默认 961~964

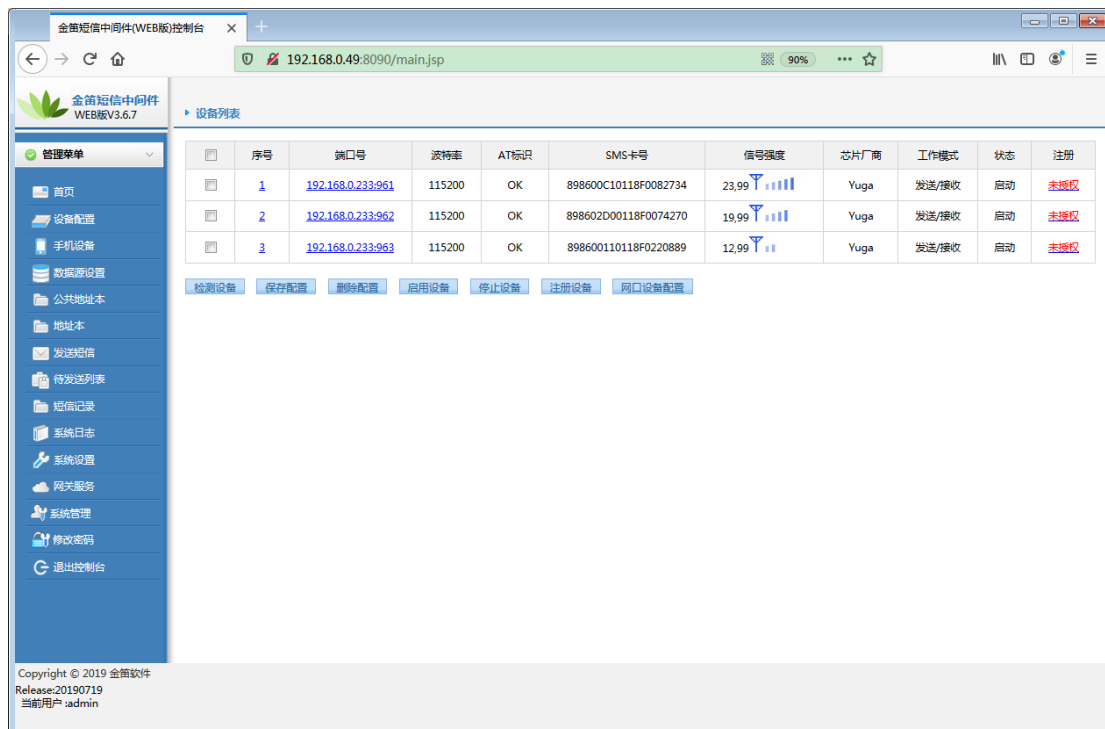
8 口网口猫池：默认 961~968



4. 点击【检测设备】后出现下图所示：

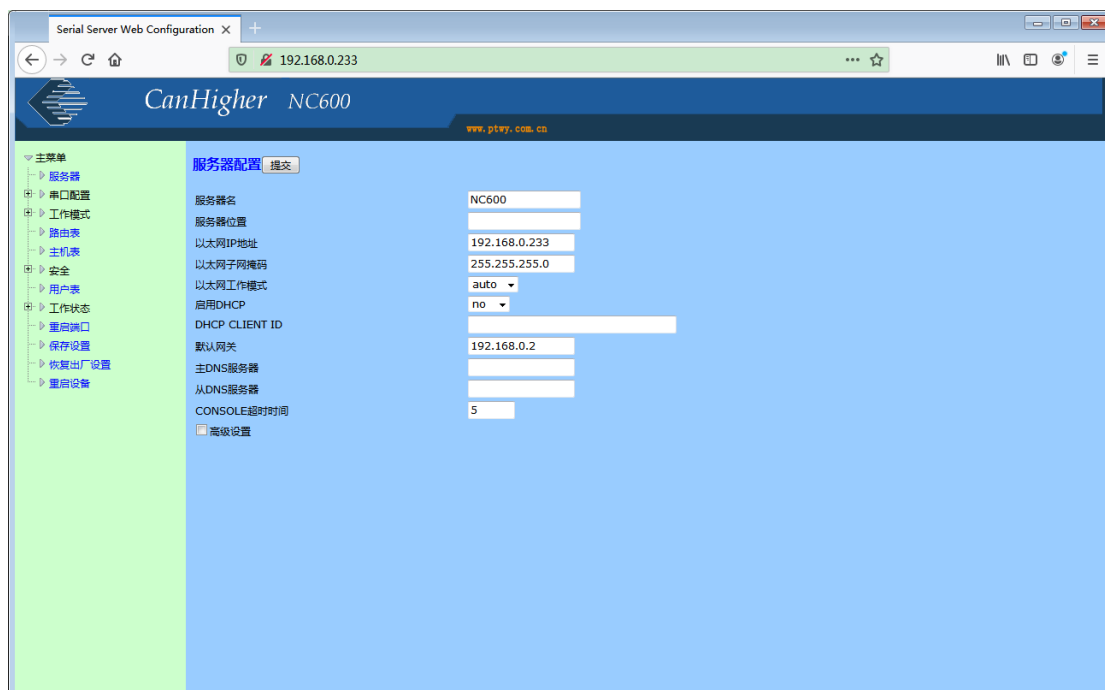


5. 勾选方框选择设备后点击【启动设备】按钮，等设备启动完毕后点击【保存配置】。



旧网口猫池迁移到不同网段:

一. 登陆网口猫池 web 界面修改网口猫池 IP 地址:



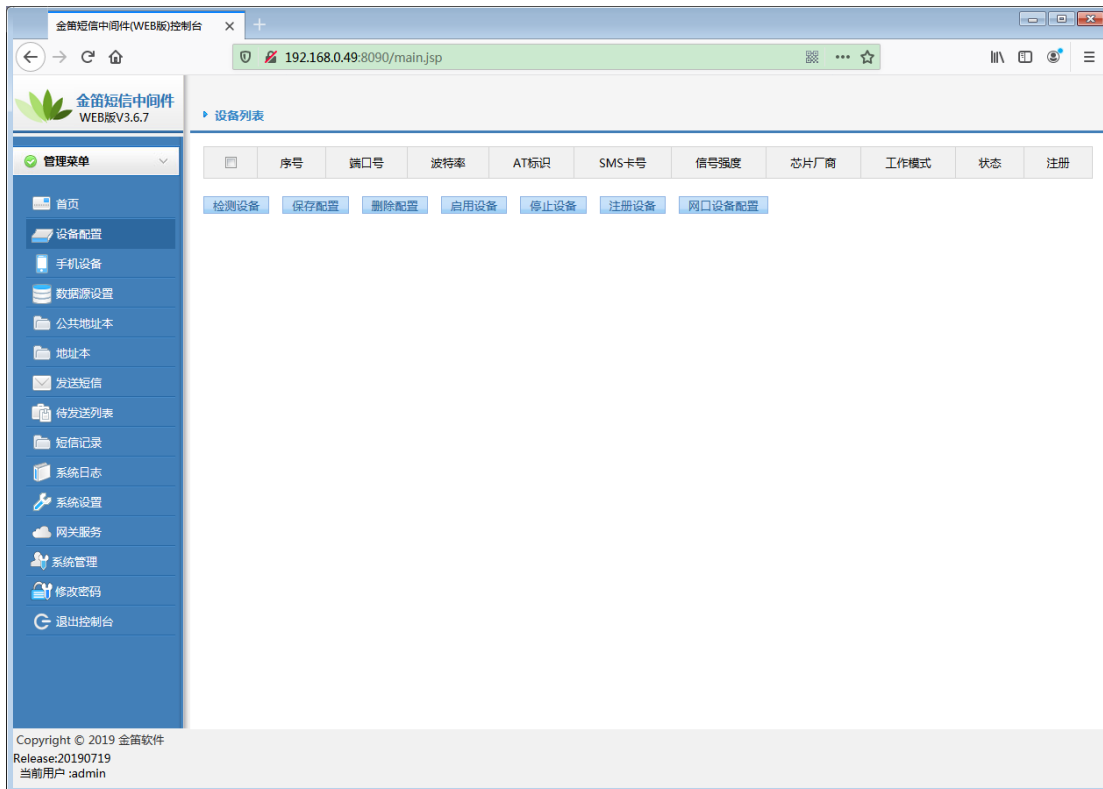
在【以太网 IP 地址】填入要修改的 IP 地址，点击上方【提交】按钮，提交成功后点击左下方的【保存配置】，再点击【保存】。修改完毕后将猫池连接到指定网段区域。

二. 配置 web 中间件检查网口猫池：

1. 访问 web 中间件默认用户和密码：admin。



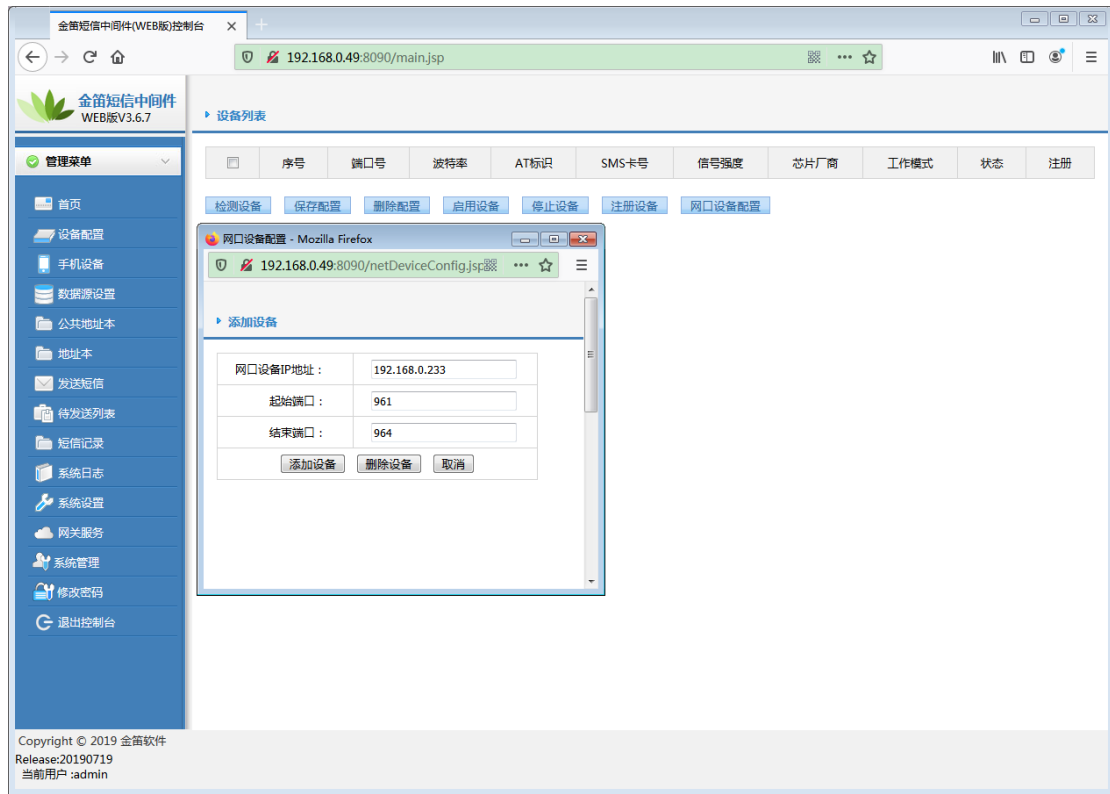
2. 在【设备配置】中点击最右侧【网口设备配置】按钮



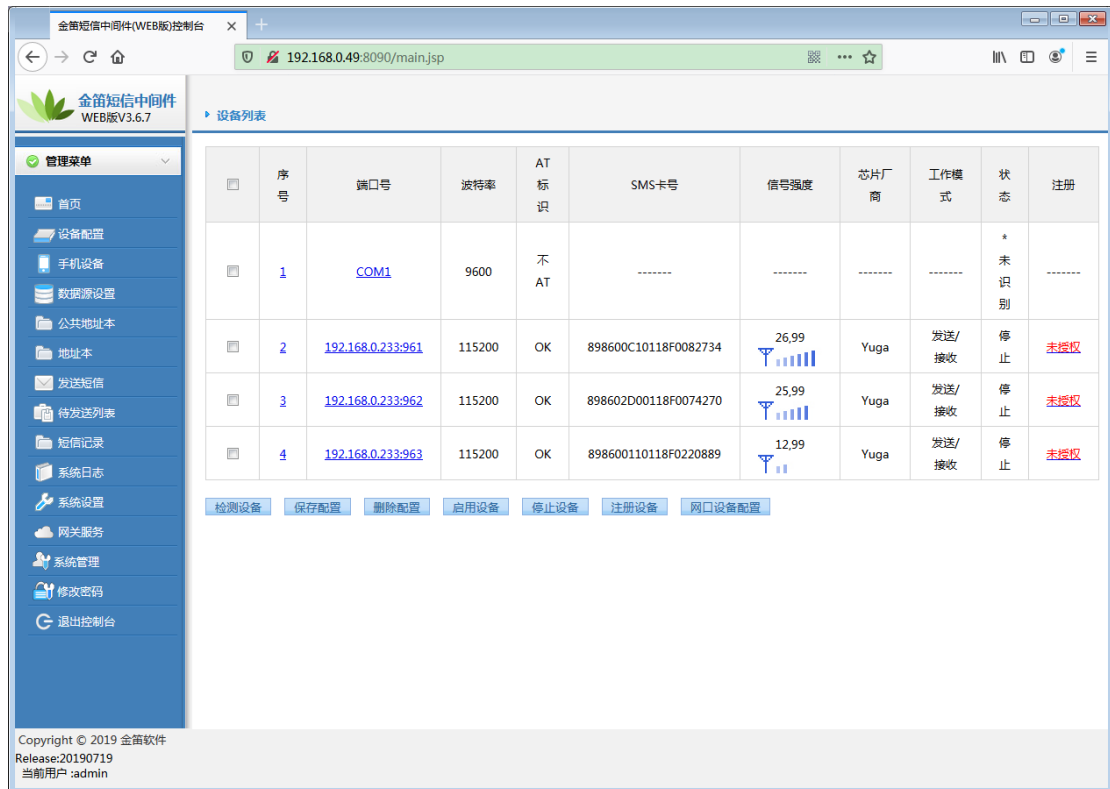
3. 输入网口设备 IP 地址和起始端口，结束端口，点击【添加设备】。

注意：4口网口猫池：默认 961~964

8口网口猫池：默认 961~968



4. 点击【检测设备】后出现下图所示：



5. 勾选方框选择设备后点击【启动设备】按钮，等设备启动完毕后点击【保存配置】。

金笛短信中间件(WEB版)控制台

192.168.0.49:8090/main.jsp

金笛短信中间件 WEB版V3.6.7

设备列表

序号	端口号	波特率	AT标识	SMS卡号	信号强度	芯片厂商	工作模式	状态	注册
1	192.168.0.233:961	115200	OK	898600C10118F0082734	23,99	Yuga	发送/接收	启动	未授权
2	192.168.0.233:962	115200	OK	898602D00118F0074270	19,99	Yuga	发送/接收	启动	未授权
3	192.168.0.233:963	115200	OK	898600110118F0220889	12,99	Yuga	发送/接收	启动	未授权

检测设备 保存配置 删除配置 启用设备 停止设备 注册设备 网口设备配置

Copyright © 2019 金笛软件
Release:20190719
当前用户:admin